

T.C.  
AKSARAY VALİLİĐİ  
YAVUZ SULTAN SELİM İLKOKULU



2024-2028

STRATEJİK PLANI

T.C  
AKSARAY VALİLİĞİ  
YAVUZ SULTAN SELİM İLKOKULU MÜDÜRLÜĞÜ



2024-2028  
STRATEJİK PLANI

## İSTIKLALMARSİ

Korkma, sönmez bu şafaklarda yüzen ul sancak;  
Sönmeden yurdumun üstünde tüten en son ocak.  
O benim milletimin yıldızıdır, parlayacak;  
O benimdir, o benim milletimindir ancak.

Çatma, kurban olayım, çehreni ey nazlı hilal!  
Kahraman ırkıma bir gül! Ne bu şiddet, bu celal?  
Sana olmaz dökülen kanlarımız sonra helal...  
Hakkıdır, Hakk'a tapan milletimin istiklal!

Ben ezelden beridir hür yaşadım, hür yaşarım.  
Hangi çılgın bana zincir vuracakmış? Şaşarım!  
Kükremiş sel gibiyim, bendimi çiğner, aşarım.  
Yırtarım dağları, enginlere sığmam taşarım.

Garbın afakını sarmışsa çelik zırhı duvar,  
Benim iman dolu göğsüm gibi serhaddim var.  
Ulusun, korkma! Nasıl böyle bir imanı boğar,  
"Medeniyet!" dediğin tek dişi kalmış canavar?

Arkadaş! Yurduma alçakları uğratma sakın.  
Siper et gövdeni, dursun bu hayasızca akın.  
Doğacaktır sana ve deştin günler, Hakk'ın...  
Kim bilir, belki yarın, belki yarından da yakın.

Başlım yerleri "toprak!" Diyerek geçme, tam:  
Düşün altındaki binlerce kefessiz yatanı.  
Sen şehit oğlusun, incitme, yazıktır atanı:  
Verme, dünyaları alsan da, bu cannet vatani.

Kim bu cennet vatanın uğruna olmaz ki feda?  
Şüheda fışkıracak toprağı sıksan, şüheda!  
Canı, canarı bütün varını alsın da Huda,  
Etmesin tek vatanından beni dünyada cüda.

Ruhumun senden, İlahi, şudur ancak emeli:  
Değmesin mabedimin göğsüne namahrum eli.  
Bu şazeller azizler-ki şühedeleri dinin temeli.  
Ebedi yurdumun üstünde benim inlemeli.

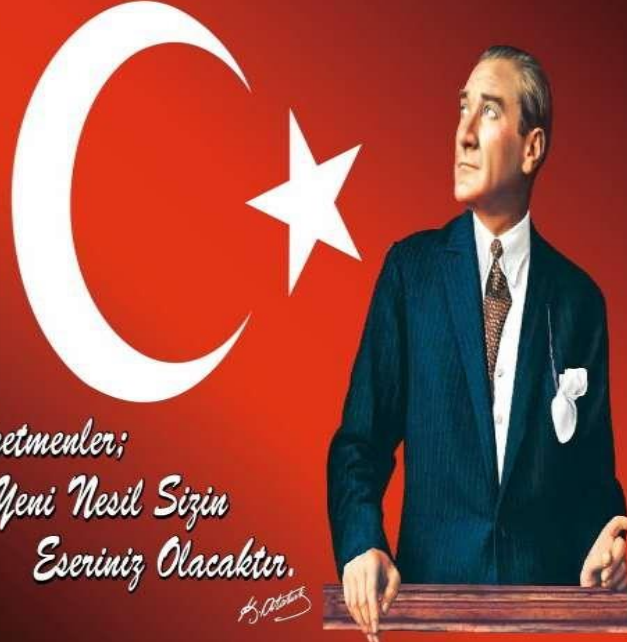
O zaman vعد ile bin beccde eder-ıvassa-şigim,  
Her cehennemden, İlahi, boşanıp kani yapım.  
Fıkrur ruh-i mücerred gibi yerden na'im:  
O zaman yükselerek arşa değer belki başım.

Dalgaları sen de şafaklar gibi ey şanlı hilal!  
Olsun artık dökülen kanlarımın hepsi helal!  
Ebediyen sana yok, ıhlama yok zemine!  
Hakkıdır, hür yaşamış boycuğumun hilal-iyet:  
Hakkıdır, Hakk'a tapan, milletimin istiklal!

Mehmet NİL ERSOY

*Öğretmenler;  
Yeni Nesil Sizin  
Eseriniz Olacaktır.*

*B. Özalp*



## GENÇLİĞE HİTABE

Ey Türk gençliği! Birinci vazifen, Türk istiklalini, Türk cumhuriyetini, İlelelel, muhafaza ve müdafaa etmektir.

Mevcutiyetinin ve istikbalinin yegane temeli budur. Bu temel, senin, en kıymetli hazinedir. İstikbalde dahi, seni, bu hazineden mahrum etmek isteyenler, dahi ve harici, bedahatlarını olacaktır. Bir gün, istiklal ve cumhuriyeti müdafaa mecburiyetine düşersen, vazifeye atılmak için, içinde bulduğun vaziyetin imkanı ve şeraitini düşünmeyeceksin! Bu imkan ve şerait, çok namusdar bir mahiyette tezahür edebilir. İstiklal ve cumhuriyetine kastedecek düşmanlar, bütün dünyada emsal görülmemiş bir galibiyetin mümessili olabilirler. Cehren ve hile ile zate vatanın, bütün kalelerini zapt edebilir, bütün tersanelerine girer, bütün ordularını dağıtır ve memleketin her köşesi bittü işgal edilmiş olabilir. Bütün bu şeraitten daha elim ve daha vahim olmak üzere, memleketin dahilinde, iktidarsahip olmalar gaffet ve öslet ve hatta hiyanet içinde bulunabilirler. Hatta bu iktidarsahipleri şahsi menfaatlerini, müstevlerin siyasi emelleriyle tevhit edebilirler. Millet, fakır zaruret içinde harap ve bîtap düşmüş olabilir.

Ey Türk istikbalinin evladı! Şu, bu ahval ve şerait içinde dahi, vazifen, Türk istiklal ve cumhuriyetini kurtarmaktır. Muhtaç olduğun kudret, damarlarımdaki esil kanda, mevcuttur!

*B. Özalp*

## Okul/Kurum Bilgileri

<b>İli:</b> Aksaray	İlçesi: Merkez		
<b>Adres:</b>	İstiklal Mahallesi Hürriyet Bulvarı No:116/1	<b>Coğrafi Konum: (Link)</b>	38.348424, 34.043788
<b>Telefon Numarası:</b>	+90 382 2170008	<b>Faks Numarası:</b>	
<b>e-Posta Adresi</b>	748425@meb.k12.tr	<b>Web Sayfası Adresi:</b>	<a href="http://aksarayyavuzsultanselimilkokulu.meb.k12.tr/">http://aksarayyavuzsultanselimilkokulu.meb.k12.tr/</a>
<b>Kurum Kodu:</b>	748425	<b>Öğretim Şekli:</b>	Tam Gün



## SUNUŞ

Çok hızlı gelişen, değişen teknolojilerle bilginin değişim süreci de hızla değişmiş ve başarı için sistemli ve planlı bir çalışmayı kaçınılmaz kılmıştır. Sürekli değişen ve gelişen ortamlarda çağın gerekleri ile uyumlu bir eğitim öğretim anlayışını sistematik bir şekilde devam ettirebilmemiz, belirlediğimiz stratejileri en etkin şekilde uygulayabilmemiz ile mümkün olacaktır. Başarılı olmak da iyi bir planlama ve bu planın etkin bir şekilde uygulanmasına bağlıdır.

Kapsamlı ve özgün bir çalışmanın sonucu hazırlanan Stratejik Plan okulumuzun çağa uyumu ve gelişimi açısından tespit edilen ve ulaşılmaması gereken hedefleri içermektedir. Katılımcı bir anlayış ile oluşturulan planın, okulumuzun eğitim kalitesinin daha da artırılmasına öncülük etmesi amaçlanmaktadır.

Bu planlama; 5018 sayılı Kamu Mali Yönetimi ve Kontrol Kanunu gereği, Kamu kurumlarında stratejik planlamanın yapılması gerekliliği esasına dayanarak hazırlanmıştır. Belirlenen stratejik amaçlar doğrultusunda hedefler güncellenmiş ve okulumuzun 2024-2028 yıllarına ait stratejik plânı hazırlanmıştır.

Okulumuza ait bu planın hazırlanmasında her türlü desteği veren ve sürecin tamamlanmasına katkıda bulunan idarecilerimize, stratejik planlama ekiplerimize, İl Milli Eğitim Müdürlüğümüz Strateji Geliştirme Bölümü çalışanlarına teşekkür ediyor, bu plânın başarıyla uygulanması ile okulumuzun başarısının daha da artacağına inanıyor, tüm personelimize başarılar diliyorum.

# İÇİNDEKİLER

<u>SUNUS</u> .....	4
<u>İÇİNDEKİLER</u> .....	5
<u>GİRİŞ</u> .....	8
<u>1. BÖLÜM : STRATEJİK PLAN HAZIRLIK SÜRECİ</u> .....	9
1.1. Strateji Geliştirme Kurulu ve Stratejik Plan Ekibi.....	9
1.2. Planlama Süreci.....	11
<u>2. BÖLÜM : DURUM ANALİZİ</u> .....	11
2.1. Kurumsal Tarihçe.....	11
2.2. Uygulanmakta Olan Stratejik Planın Değerlendirilmesi.....	12
2.3. Mevzuat Analizi.....	12
2.4. Üst Politika Belgeleri Analizi.....	13
2.5. Faaliyet Alanları ve Ürün Hizmetlerinin Belirlenmesi.....	13
2.6. Paydaş Analizi.....	14
2.7. Kuruluş İçi Analiz.....	19
2.7.1. Teşkilat Yapısı.....	19
2.7.2. İnsan Kaynakları.....	20
2.7.3. Teknolojik Düzey.....	23
2.7.4. Mali Kaynaklar.....	23
2.7.5. İstatistik Veriler.....	24
2.8. Dış Çevre Analizi (Politik, Ekonomik, Sosyal, Teknolojik, Yasal ve Çevresel, Çevre Analizi-PESTLE).....	25
2.9. Güçlü ve Zayıf Yönler İle Fırsat ve Tehditler ( GZFT ) Analizi.....	25
2.10 Tespit ve İhtiyaçların Belirlenmesi.....	26
<u>3. BÖLÜM: GELECEĞE BAKIŞ</u> .....	27
3.1. Vizyon.....	27
3.2. Misyon.....	27
3.3. Temel Değerler.....	27
<u>4. BÖLÜM: AMAÇ, HEDEF VE STRATEJİLERİN BELİRLENMESİ</u> .....	28
4.1. Amaçlar.....	28
4.2. Hedefler.....	29
4.3. Performans Göstergeleri.....	30
4.4. Maaliyetlendirme.....	31
<u>5. İZLEME VE DEĞERLENDİRME</u> .....	32
<u>6. TABLO/ŞEKİL /GRAFİKLER/EKLER</u> .....	

## TABLULAR

Tablo 1: Strateji Geliştirme Kurulu.....	9
Tablo 2: Stratejik Plan Hazırlama Ekibi.....	9
Tablo 3: Mevzuat Analizi.....	12
Tablo 4: Üst Politika Belgeleri Analizi.....	13
Tablo 5: Faaliyet Alanı - Ürün/Hizmet Listesi.....	13
Tablo 6: Paydaş Tablosu.....	14
Tablo 7: Paydaşların Önceliklendirilmesi.....	14
Tablo 8: Paydaş Görüşlerinin Alınmasına İlişkin Çalışmalar.....	19
Tablo 9: Okul Yönetici Sayıları.....	20
Tablo 10: Öğretmen, Öğrenci, Derslik Sayıları.....	20
Tablo 11: Branş Bazında Öğretmen Norm, Mevcut, İhtiyaç Sayıları.....	20
Tablo 12: Yardımcı Personel/Destek Personeli Sayısı.....	20
Tablo 13: Okul Binasının Fiziki Durumu.....	21
Tablo 14: Teknoloji ve Bilişim Altyapısı.....	23
Tablo 15: Tahmini Kaynaklar.....	23
Tablo 16: GZFT Listesi.....	24
Tablo 17: Tespitler ve İhtiyaçlar.....	25
Tablo 18: Stratejik Amaçlar, Hedefler 1.....	26
Tablo 19: Stratejik Amaçlar, Hedefler 2.....	28
Tablo 20: Stratejik Amaçlar, Hedefler 3.....	29
Tablo 21: Tahmini Maliyetler.....	31
Tablo 22: İzleme ve Değerlendirme Tablosu.....	32

## ŞEKİLLER

Şekil 1: Stratejik Plan Hazırlama Modeli.....	9
---	---

## TANIMLAR

**Eylem Planı:** İdarenin stratejik planının uygulanmasına yönelik faaliyetleri, bu faaliyetlerden sorumlu ve ilgili birimler ile bu faaliyetlerin başlangıç ve bitiş tarihlerini içeren plandır.

**Faaliyet:** Belirli bir amaca ve hedefe yönelen, başlı başına bir bütünlük oluşturan, yönetilebilir ve maliyetlendirilebilir üretim veya hizmetlerdir.

**Hazırlık Programı:** Stratejik plan hazırlık sürecinin aşamalarını, bu aşamalarda gerçekleştirilecek faaliyetleri, bu aşama ve faaliyetlerin tamamlanacağı tarihleri gösteren zaman çizelgesini, bu faaliyetlerden sorumlu birim ve kişiler ile stratejik planlama ekibi üyelerinin isimlerini içeren ve stratejik planlama ekibi tarafından oluşturulan programdır.

**Hedef Kartı:** Amaç ve hedef ifadeleri ile performans göstergelerini, gösterge değerlerini, göstergelerin hedefe etkisini, sorumlu ve iş birliği yapılacak birimleri, riskleri, stratejileri, maliyetleri, tespitler ve ihtiyaçları içeren karttır.

**Performans Göstergesi:** Stratejik planda hedeflerin ölçülebilirliğini miktar ve zaman boyutuyla ifade eden araçlardır.

**Stratejik Plan Değerlendirme Raporu:** İzleme tabloları ile değerlendirme sorularının cevaplarını içeren ve her yıl şubat ayının sonuna kadar hazırlanan rapordur.

**Stratejik Plan Genelgesi:** Stratejik plan hazırlık çalışmalarını başlatan, Strateji Geliştirme Kurulu üyelerinin isimlerini içeren ve bakanlıklar ile bakanlıklara bağlı, ilgili ve ilişkili kuruluşlarda Bakan, diğer kamu idareleri ve mahalli idarelerde üst yönetici tarafından yayımlanan genelgedir.

**Üst Politika Belgeleri:** Kalkınma planı, hükümet programı, orta vadeli program, orta vadeli mali plan ve yıllık program ile idareyi ilgilendiren ulusal, bölgesel ve sektörel strateji belgeleridir.



## GİRİŞ

Stratejik planlama sürecinin amacı, SWOT analizi, vizyon, misyon, temel değerler, politika ve paydaşları çerçevesinde stratejilerini ve hedeflerini belirlemektir. Stratejik planlar, kurum ve kuruluşların uzun vadede gitmek istediği yeri, bu yere nasıl gidileceğini tarif eden planlardır. Temel olarak dört aşamadan oluşur: Neredeyiz sorusu birinci aşamadır ve nereye gidiyoruz sorusu ikinci aşamadır. Gideceğimiz yere nasıl gideriz üçüncü aşamadır ve gitmek istediğimiz yere gidiyor muyuz sorusu son aşamadır. Okulumuz Stratejik Planı bu aşamalar dikkate alınarak geliştirilmiştir. Yavuz Sultan Selim İlkokulu 2024-2028 yılları arasında kapsayan stratejik planlama çalışmaları tamamlanmıştır. Bu plan geniş katılımlı bir grupla hazırlanmıştır. Öncelikle iç paydaşlara verilen eğitimlerle başlamıştır.

Stratejik planlama sürecinin ilk adımı olan neredeyiz sorusu tüm iç paydaşları kapsayacak şekilde organize edilmiş ve katılım sağlanmış biçimde SWOT analizi ile cevaplandırılmıştır. SWOT analizi sonucunda, üstünlük ve zayıflıkları ile okulumuzu tehdit eden ve fırsat olan dış çevre unsurları analiz edilmiş, üst kurulda değerlendirilmiş ve sıralanmıştır. Bu çalışmanın ardından vizyon, misyon, temel değerler ve politikalar belirlenmiş, bunları müteakiben stratejiler oluşturulmuştur. uc temel alanda belirlenen stratejilere ilişkin hedefler konulmuş ve bu hedeflere ulaşıp ulaşılmadığını belirlemeye yönelik olarak da performans göstergeleri her bir hedef için ayrı ayrı tespit edilmiştir. Performans göstergelerinin somut ve ölçülebilir özellikli olmasına özellikle dikkat edilmiştir. Aksi takdirde, hedeflere ulaşıp ulaşılmadığını somut olarak değerlendirmek güçtür.

Okulumuzun tüm personelinin kapsayacak şekilde anket formları gönderilmiştir. Okulumuzdaki öğrencilerin, velilerin, okul çalışanlarının, dış paydaşların görüşleri ve önerileri dikkate alınmıştır. Alt komisyonun temel olarak belirlediği süreç unsurları Kalite Geliştirme komisyonu tarafından incelenmiş, düzeltilmiş ve değerlendirilmiştir. Tüm planlama çalışmaları boyunca, akademik ve idari personel ile öğrenci ve velilerimizin duyarlılığı, çabası ve katkısı çalışmaların başarısını olumlu yönde etkilemiştir.

Yavuz Sultan Selim İlkokulu'nun bu stratejik planı okuldaki bütün birimler için örnek teşkil edecektir. Tüm birimler planda belirtilen vizyon, misyon, değer, politika, strateji ve hedeflerle çalışmayacak şekilde kendi stratejik planlarını oluşturacaktır. Her birim de kendi değerlendirme komisyonunu ayrıca kuracak ve stratejik planların izlenmesini ve değerlendirilmesini sağlayacaktır. Yıllık olarak yeniden gözden geçirilmesi öngörülen bu beş yıllık planda zamanla ortaya çıkabilecek eksiklikler ilerleyen dönemlerde giderilecektir.

## 1. GİRİŞ VE STRATEJİK PLANIN HAZIRLIK SÜRECİ

06.10 2022 tarihli ve 60162336 sayılı Genelgenin ardından yayımlanan MEB 2024-2028 Stratejik Plan Hazırlama Programında belirtilen takvime, usul ve esaslara uygun olarak Okulumuz Strateji Geliştirme Kurulu ve Stratejik Plan Hazırlama Ekibi oluşturulmuş olup, aşağıdaki tabloda verilmiştir.

### 1.1. Strateji Geliştirme Kurulu

Okulumuzun Strateji Geliştirme Kurulu; Okul Müdürü, 1 Müdür Yardımcısı, Okul Aile Birliği Başkanı, 1 Okul Aile Birliği Yönetim Kurulu Üyesi ve 1 gönüllü öğretmen olmak üzere toplam 5 kişiden oluşmaktadır.

Tablo 1: Strateji Geliştirme Kurulu

Strateji Geliştirme Kurulu	
Adı Soyadı	Unvanı
Ayhan ÖRÜN	OKUL MÜDÜRÜ
Hacı İbrahim KIRICI	MÜDÜR YARDIMCISI
Metin GÜNDÜZOĞLU	ÖĞRETMEN
Döndü ÖZÇELİK	OKUL AİLE BİR. BAŞ.
Neriman İBAR	OKUL AİLE BİR. ÜYESİ

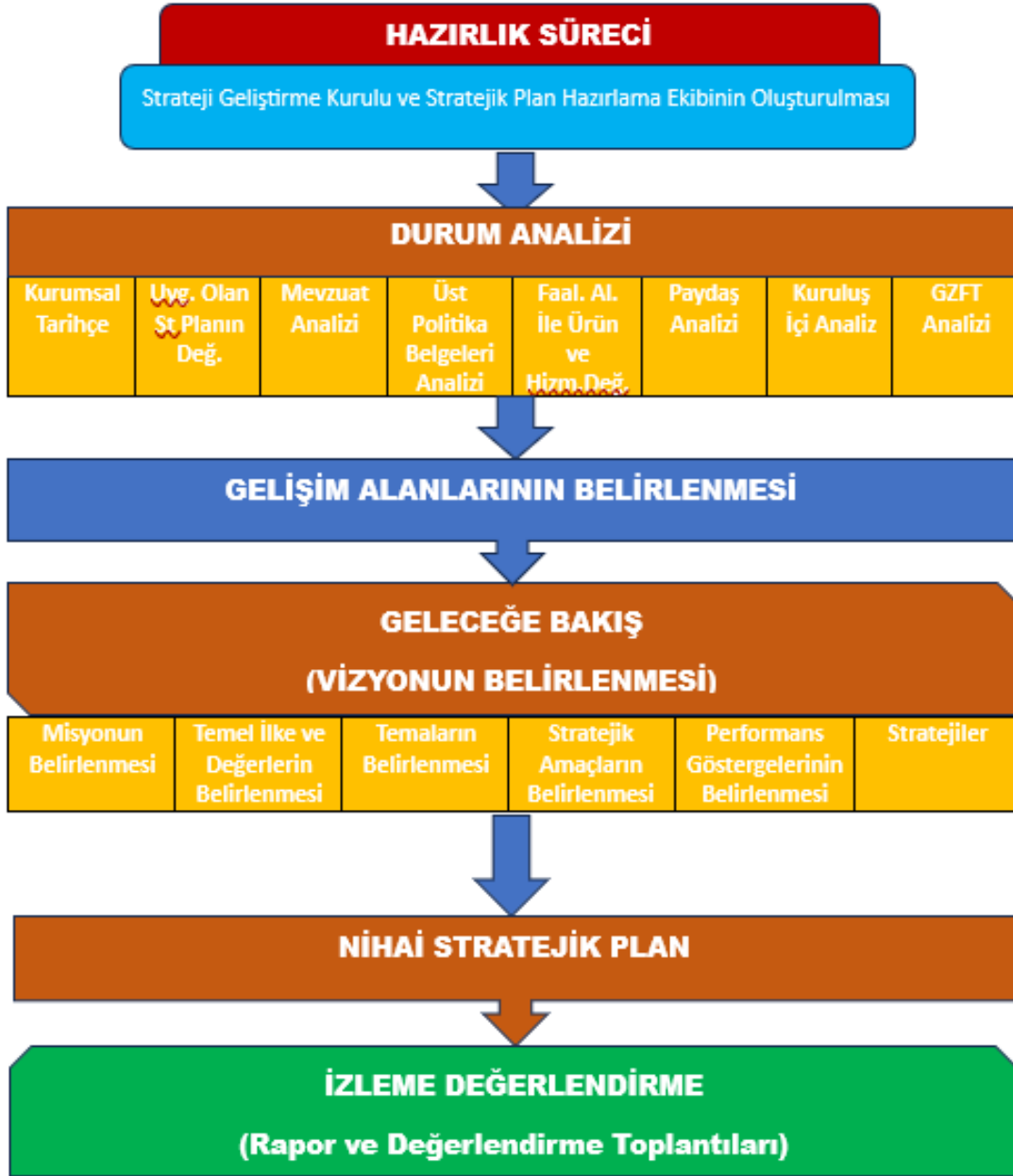
### 1.2. Stratejik Plan Hazırlama Ekibi

Okulumuz Stratejik Plan Hazırlama Ekibi; 1 Müdür Yardımcısı, 5 öğretmen üye ile 2 veli üye olmak üzere toplam 8 kişiden oluşmaktadır.

Tablo 2: Stratejik Plan Hazırlama Ekibi

Stratejik Plan Hazırlama Ekibi	
Adı Soyadı	Unvanı
Hacı İbrahim KIRICI	MÜDÜR YARDIMCISI
Adem OYMAK	ÖĞRETMEN
Permin DARUĞA	ÖĞRETMEN
Rabia GÖKTAŞ	ÖĞRETMEN
Sevil ÇAVAN	ÖĞRETMEN
Kemal TUĞRUL	ÖĞRETMEN
Bağdat BARDAKÇI	VELİ
Aynur KARAKUŞ	VELİ

Şekil 1. Yavuz Sultan Selim İlkokulu Stratejik Plan Hazırlama Modeli



## 2. DURUM ANALİZİ

Durum analizi bölümünde okulumuzun mevcut durumu ortaya konularak neredeyiz sorusuna yanıt bulunmaya çalışılmıştır.

Bu kapsamda okulumuzun kısa tanıtımı, okul künyesi ve temel istatistikleri, paydaş analizi ve görüşleri ile okulumuzun

Güçlü Zayıf Fırsat ve Tehditlerinin (GZFT) ele alındığı analize yer verilmiştir.

### 2.1. Kurumsal Tarihçe

Okulumuz 1978-1979 Öğretim yılında geçici binada (Cami Evinde) 79 öğrenci ile Eğitim-Öğretime açılmıştır. Geçici binada 2 yıl Eğitim-Öğretim yapılmıştır. Mahalle sakinlerinin katkıları ile Aksaray Belediyesinden 5600m<sup>2</sup> lik bir arsa satın alınmıştır. Alınan bu arsanın üzerine devletçe tek katlı 5 derslikli bir okul yapılmıştır. Yapılan bu okul 1980-1981 Öğretim yılında hizmete açılmış, Mahallenin adından dolayı da “HÜRRİYET İLKOKULU “ ismi verilmiştir.

Okul uzun süre hizmet veremeden müteahhit hatası sonucu tavanları çökmüş, daha sonra tavanlara demir direklere destek verilerek, bir süre eğitim- öğretime böyle devam edilmiş, uzun süre eğitim- öğretim yapılması tehlikeli görüldüğünden aynı okul bahçesine 18 derslikli yeni bir okul binası yapılarak 07.02.1994 tarihinden itibaren eğitim- öğretime açılmıştır. 07.02.1994 tarihinde hizmete giren bu okula Aksaray İl Milli Eğitim Danışma Kurulu kararı ve Valilik Makamının 23.12.1993 tarihli onayı ile “YAVUZ SULTAN SELİM İLKÖĞRETİM OKULU” adı verilmiştir.

Aksaray Valiliği Sosyal Yardımlaşma ve Dayanışma Vakfı tarafından okulumuzun hemen arka kısmına bir yurt binası yapılmış, bu bina okulumuza çok yakın olması nedeni ile de 03.05.2000 tarih ve 1002 sayılı Bakanlık Onayı ile okulumuza bağlanmış ve okulumuz bu tarihten itibaren “YAVUZ SULTAN SELİM PANSİYONLU İLKÖĞRETİM OKULU” na dönüştürülmüştür. 19.07.2006 tarih ve 11703 sayılı makam onayı ile 01.09.2006 tarihinden itibaren "YAVUZ SULTAN SELİM YATILI İLKÖĞRETİM BÖLGE OKULU" adını almıştır. 2012 yılında yeni eğitim sistemine göre YAVUZ SULTAN SELİM YATILI BÖLGE ORTAOKULU ve YAVUZ SULTAN SELİM İLKOKULU olarak ikiye ayrıldı. Okulumuz 18 derslikli olup, bünyesinde 1 adet Fen-Teknoloji Laboratuvarı, 1 adet Kütüphane bulunmaktadır.

### 2.2. Uygulanmakta Olan Stratejik Planın Değerlendirilmesi

Yavuz Sultan Selim İlkokulu Stratejik Planı, 18/09/2018 tarihli ve 2018/16 sayılı Genelge yayımlanan 4 yıl boyunca uygulanmış, öngördüğümüz hedeflerinönemli çoğunluğuna ulaşılmıştır. Uygulanmakta olan stratejik planda yer alan “Durum Analizi” bölümü, İl Milli Eğitim Müdürlüğümüzün Stratejik Planları ile uyumludur. Hedeflerin gerçekçi, somut ve güncel ifade edilmesi bakımından özgü göstergeler de yer almaktadır. Ancak Bakanlık ve İl stratejik planları ile okul/kurum stratejik planlarının “Geleceğe Yönelim” bölümü, başlıklar itibariyle aynı olsa da göstergelerin ifade edilişi bakımından planlar arasında bütünlük bulunmamaktadır. Yeni plan döneminde Bakanlık, İl ve Okul/Kurum Stratejik Planlarının özellikle “Geleceğe Bakış” bölümlerinin birbirine uyumlu olarak hazırlanması önemlidir.

### 2.3. Yasal Yükümlülükler ve Mevzuat Analizi

Yavuz Sultan Selim İlkokulu, İl Milli Eğitim Müdürlüğümüzün tabi olduğu tüm yasal yükümlülüklere uymakla mükelleftir. Bunların dışında ortaöğretim düzeyinde yükümlülük arz eden mevzuat, Tablo 1’de ayrıca gösterilmiştir.

**Tablo 3: Mevzuat Analizi**

Yasal Yükümlülük	Dayanak	Tespitler	İhtiyaçlar
<ul style="list-style-type: none"><li>Okulumuz “Dayanak” başlığı altında sıralanan Kanun, Kanun Hükmünde Kararname, Tüzük, Genelge ve Yönetmeliklerdeki ilgili hükümleri yerine getirmek</li><li>“Eğitim-öğretim hizmetleri, insan kaynaklarının gelişimi, halkla ilişkiler, stratejik plan hazırlama, stratejik plan izleme-değerlendirme süreci iş ve işlemleri” faaliyetlerini yürütmek.</li><li>Resmi kurum ve kuruluşlar, sivil toplum kuruluşları ve özel sektörle mevzuat hükümlerine aykırı olmamak ve faaliyet alanlarını kapsamak koşuluyla protokoller ve diğer iş birliği çalışmalarını yürütmek</li></ul>	<ul style="list-style-type: none"><li>T.C. Anayasası</li><li>1739 Sayılı Millî Eğitim Temel Kanunu</li><li>652 Sayılı MEB Teşkilat ve Görevleri Hakkındaki Kanun Hükmünde Kararname</li><li>222 Sayılı Millî Eğitim Temel Kanunu (Kabul No:5.1.1961, RG: 12.01.1961 /10705-Son Ek ve Değişiklikler: Kanun No: 12.11.2003/ 5002, RG: 21.11.2003</li><li>657 Sayılı Devlet Memurları Kanunu</li><li>439 Sayılı Ek Ders Kanunu</li><li>4306 Sayılı Zorunlu İlköğretim ve Eğitim Kanunu</li><li>5018 sayılı Kamu Mali Yönetimi ve Kontrol Kanunu</li><li>MEB Personel Mevzuat Bülteni</li><li>Millî Eğitim Bakanlığı Rehberlik ve Psikolojik Danışma Hizmetleri Yönetmeliği</li><li>26 Şubat 2018 tarihinde yayımlanan Kamu İdarelerinde Stratejik Planlamaya İlişkin Usul ve Esaslar Hakkındaki Yönetmelik</li><li>Okul Öncesi Eğitim ve İlköğretim Kurumları Yönetmeliği</li><li>Sosyal Etkinlikler Yönetmeliği</li><li>MEB Eğitim Kurulları ve Zümreleri Yönergesi</li></ul>	<ul style="list-style-type: none"><li>Müdürlüğümüzün hizmetlerini mevzuattaki hükümlere uygun olarak yürütmektedir.</li><li>Diğer kurumlarla iş birliği gerektiren çalışmalarda gerek tabi olduğumuz mevzuat gerekse diğer kurumların mevzuatları arasında uyumsuzluk ortaya çıkabilmektedir.</li><li>Tabi olduğumuz mevzuatın kapsamı, Müdürlüğümüzün yetkilerini çeşitlendirmekle birlikte sınırlamaktadır.</li><li>Kurumsal kültürümüz, mevzuatta sık yaşanan değişikliklere hazırlıklı olmasına rağmen öğrenci ve velilerimizden oluşan paydaşlarımız, yeni ve farklı çalışmalara uyuma direnç göstermektedir.</li><li>Mevzuat itibarıyla öğrenci velilerinin eğitim faaliyetlerine müdahale alanını sınırlandıran herhangi bir mekanizma bulunmamaktadır.</li></ul>	<ul style="list-style-type: none"><li>Diğer kurumlarla iş birliğinde, yetki alanının genişletilmesi</li><li>Mevzuat itibarıyla Okul Müdürlerinin yetkilerinin artırılması</li><li>Eğitim uygulamaları konusunda ulusal düzeyde tanıtım çalışmaları yaparak öğrenci ve velilerinin bilgilendirilmesi</li><li>Mevzuatta ihtiyaç duyulan değişikliklerde “yenileme” çalışmalarını yerine “güncelleme” çalışmalarına yer verilmesi</li><li>Öğrenci velilerinin eğitim faaliyetlerine müdahale alanlarının sınırlandırılması için yasal tedbirlerin alınması</li><li>Mevzuatın, çalışanların kendilerini güvende hissedebileceği şekilde yeniden düzenlenmesi</li></ul>

## 2.4. Üst Politika Belgeleri Analizi

Tablo 4: Üst Politika Belgeleri Analizi

Üst Politika Belgesi	İlgili Bölüm/Referans	Verilen Görev/İhtiyaçlar
5018 sayılı Kamu Mali Yönetimi ve Kontrol Kanunu	<ul style="list-style-type: none"><li>9. Madde,</li><li>41. Madde</li></ul>	Kurum Faaliyetlerinde bütçenin etkin ve verimli kullanımı Stratejik Plan Hazırlama İzleme ve Değerlendirme Çalışmaları
30344 sayılı Kamu İdarelerinde Stratejik Plan Hazırlamaya İlişkin Usul ve Esaslar Hakkında Yönetmelik (26 Şubat 2018)	Tümü	5 yıllık hedefleri içeren Stratejik Plan hazırlanması
Kamu İdareleri İçin Stratejik Plan Hazırlama Kılavuzu (2021)	Tümü	5 yıllık hedefleri içeren Stratejik Plan hazırlanması
2022/21 sayılı Genelge, 2024-2028 Stratejik Plan Hazırlık Çalışmaları (06 Ekim 2022)	Tümü	2024-2024 Stratejik Planının Hazırlanması
MEB 2024-2028 Stratejik Plan Hazırlık Programı (14 Ekim 2023)	Tümü	2024-2028 Stratejik Planı Hazırlama Takvimi
MEB 2024-2028 Stratejik Planı	Tümü	MEB Politikaları Konusunda Taşra Teşkilatına Rehberlik
Aksaray İl Millî Eğitim Müdürlüğü 2024-2028 Stratejik Planı	Tümü	Amaç, hedef, gösterge ve stratejilerin belirlenmesi

## 2.5. Faaliyet Alanları İle Ürün ve Hizmetlerin Belirlenmesi

Tablo 5: Faaliyet Alanı - Ürün/Hizmet Listesi

Faaliyet Alanı	Ürün/Hizmetler
<b>1- EĞİTİM VE ÖĞRETİM İŞLERİ</b>	<ol style="list-style-type: none"><li>1.1. Eğitim ve Öğretim İşleri</li><li>1.2. Eğitim ve Öğretim Programları</li><li>1.3. Ölçme ve değerlendirme</li></ol>
<b>2- ÖĞRENCİ İŞLERİ</b>	<ol style="list-style-type: none"><li>2.1. Öğrenci İşleri (Genel)</li><li>2.2. Kayıt-Kabul</li><li>2.3. Nakil ve Geçişler</li><li>2.4. Devam-Devamsızlık</li><li>2.5. Ödül ce Disiplin işleri</li></ol>

## 2.6. Paydaş Analizi

Kurumumuzun faaliyet alanları dikkate alınarak, kurumumuzun faaliyetlerinden yararlanan, faaliyetlerden doğrudan/dolaylı ve olumlu/olumsuz etkilenen veya kurumumuzun faaliyetlerini etkileyen paydaşlar (kişi, grup veya kurumlar) tespit edilmiştir.

### Paydaşların Tespiti

Tablo 6: Paydaş Tablosu

Paydaş Adı	İç Paydaş	Dış Paydaş
Aksaray İl Milli Eğitim Müdürlüğü		√
Okul Müdürümüz	√	
Öğretmenlerimiz	√	
Öğrencilerimiz	√	
Velilerimiz	√	
Personelimiz	√	
İl Müftülüğü		√
İl Emniyet Amirliği		√
İl Toplum Sağlığı Merkezi		√
Diğer Eğitim Kurumları		√
Özel Sektör		√
Sivil Toplum Kuruluşları		√
İl Belediye Başkanlığı		√
Diğer Kurum ve Kuruluşlar		√

### Paydaşların Önceliklendirilmesi

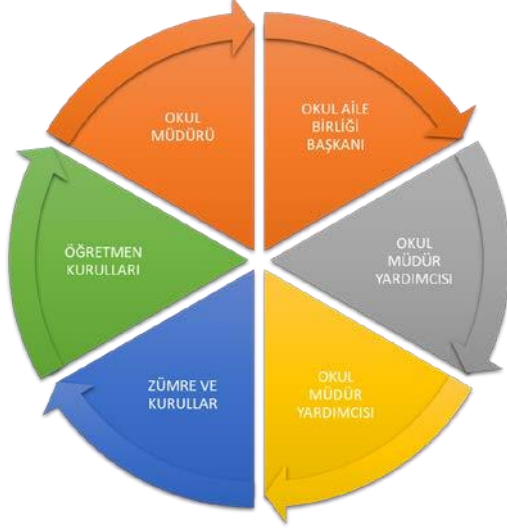
Paydaşların önceliklendirilmesi; Kamu İdareleri İçin Stratejik Plan Hazırlama Kılavuzunda belirtilen Paydaş Etki/Önem Matrisi tablosundan (Tablo 9) yararlanılmıştır.

Tablo 7 Paydaşların Önceliklendirilmesi

Paydaş Adı	İç Paydaş	Dış Paydaş	Önem Derecesi	Etki Derecesi	Önceliği
Aksaray İl Milli Eğitim Müdürlüğü		√	5	5	5
Okul Müdürümüz	√		5	5	5
Öğretmenlerimiz	√		5	5	5
Öğrencilerimiz	√		5	5	5
Velilerimiz	√		5	5	5
Personelimiz	√		5	5	5
İl Müftülüğü		√	3	3	3
İl Emniyet Amirliği		√	4	4	4
İl Toplum Sağlığı Merkezi		√	3	3	3
Diğer Eğitim Kurumları		√	2	2	2
Özel Sektör		√	2	2	2
Sivil Toplum Kuruluşları		√	2	2	2
İl Belediye Başkanlığı		√	3	3	3
Diğer Kurum ve Kuruluşlar		√	2	2	2
Önem Derecesi: 1, 2, 3 gözet; 4,5 birlikte çalış					
Etki Derecesi: 1, 2, 3 İzle; 4, 5 bilgilendir					
Önceliği: 5=Tam; 4=Çok; 3=Orta; 2=Az; 1=Hiç					

## PAYDAŞ ANALİZİ

Kurumumuzun temel paydaşları öğrenci, veli ve öğretmen olmakla birlikte eğitimin dışsal etkisi nedeniyle okul çevresinde etkileşim içinde olunan geniş bir paydaş kitlesi bulunmaktadır. Paydaşlarımızın görüşleri anket, toplantı, dilek ve istek kutuları, elektronik ortamda iletilen önerilerde dâhil olmak üzere çeşitli yöntemlerle sürekli olarak alınmaktadır.



Paydaş anketlerine ilişkin ortaya çıkan temel sonuçlara altta yer verilmiştir. Öğrenci, öğretmen ve velilere yönelik olarak yapılan anketler 13'er maddeden oluşmaktadır. Anket maddeleri **katılmıyorum (1)**, **kısmen katılıyorum (2)**, **kararsızım (3)**, **katılıyorum (4)** ve **kesinlikle katılıyorum (5)** şeklinde derecelendirilmiştir.

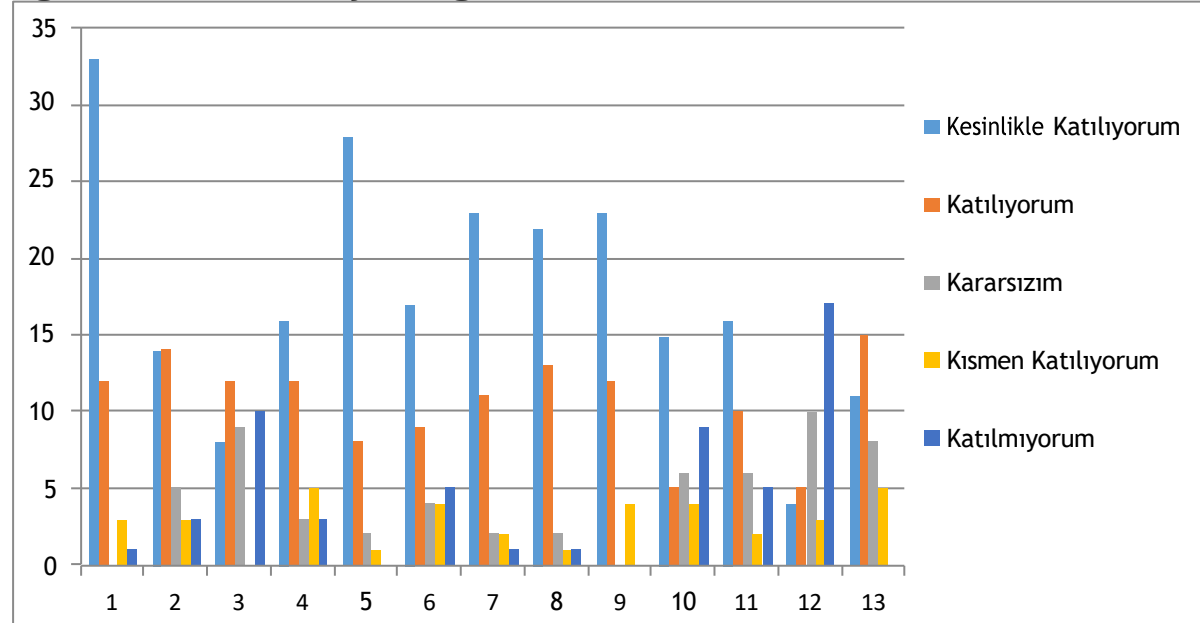


**Öğrenci Anketi Sonuçları:** Öğrencilere yöneltilen anket maddeleri ve bu ankete verilen cevaplar sonucunda ortaya çıkan sonuç grafiği aşağıdaki gibidir.

Sıra No	ÖĞRENCİ ANKETİ MADDELER
1	Öğretmenlerimle ihtiyaç duyduğumda rahatlıkla görüşebilirim.
2	Okul müdürü ile ihtiyaç duyduğumda rahatlıkla konuşabiliyorum.
3	Okulun rehberlik servisinden yeterince yararlanabiliyorum.
4	Okula ilettiğimiz öneri ve isteklerimiz dikkate alınır.
5	Okulda kendimi güvende hissediyorum.
6	Okulda öğrencilerle ilgili alınan kararlarda bizlerin görüşleri alınır.
7	Öğretmenler yeniliğe açık olarak derslerin işlenişinde çeşitli yöntemler kullanmaktadır.
8	Derslerde konuya göre uygun araç gereçler kullanılmaktadır.
9	Teneffüslerde ihtiyaçlarımı giderebiliyorum.
10	Okulun içi ve dışı temizdir.
11	Okulun binası ve diğer fiziki mekânlar yeterlidir.
12	Okul kantininde satılan malzemeler sağlıklı ve güvenlidir.
13	Okulumuzda yeterli miktarda sanatsal ve kültürel faaliyetler düzenlenmektedir.

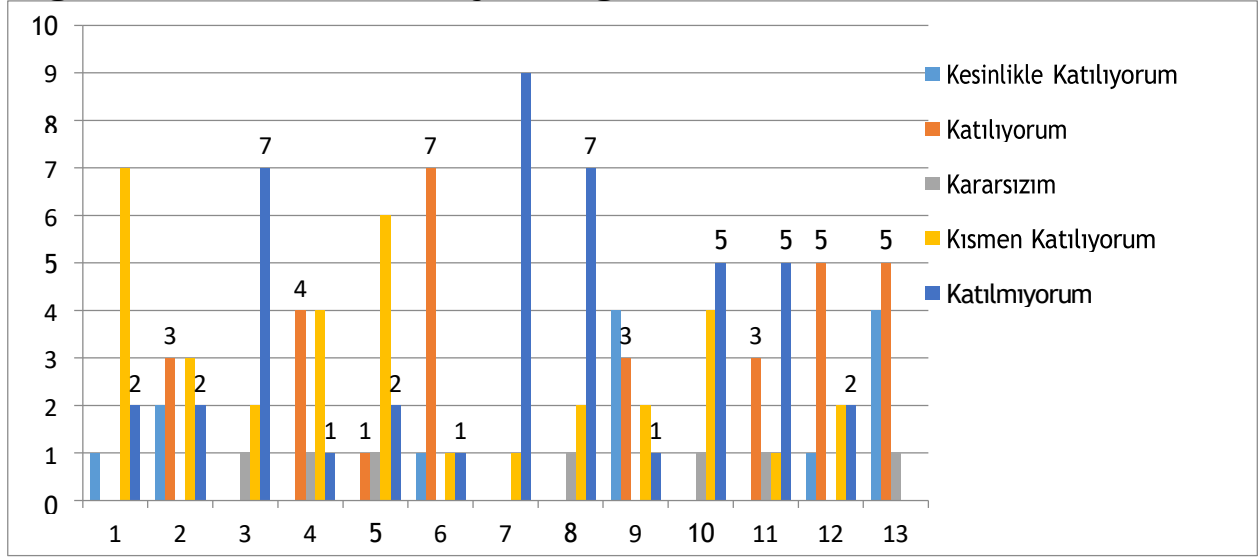
Öğrenci anketine göre okulumuzda sosyal ve kültürel faaliyetlerin artırılması istenmektedir.

### Öğrenci Anketi Sonuç Grafiği



**Öğretmen Anketi Sonuçları:** Öğretmenlere yöneltilen anket maddeleri ve bu ankete verilen cevaplar sonucunda ortaya çıkan sonuç grafiği aşağıdaki gibidir.

## Öğretmen Anketi Sonuç Grafiği

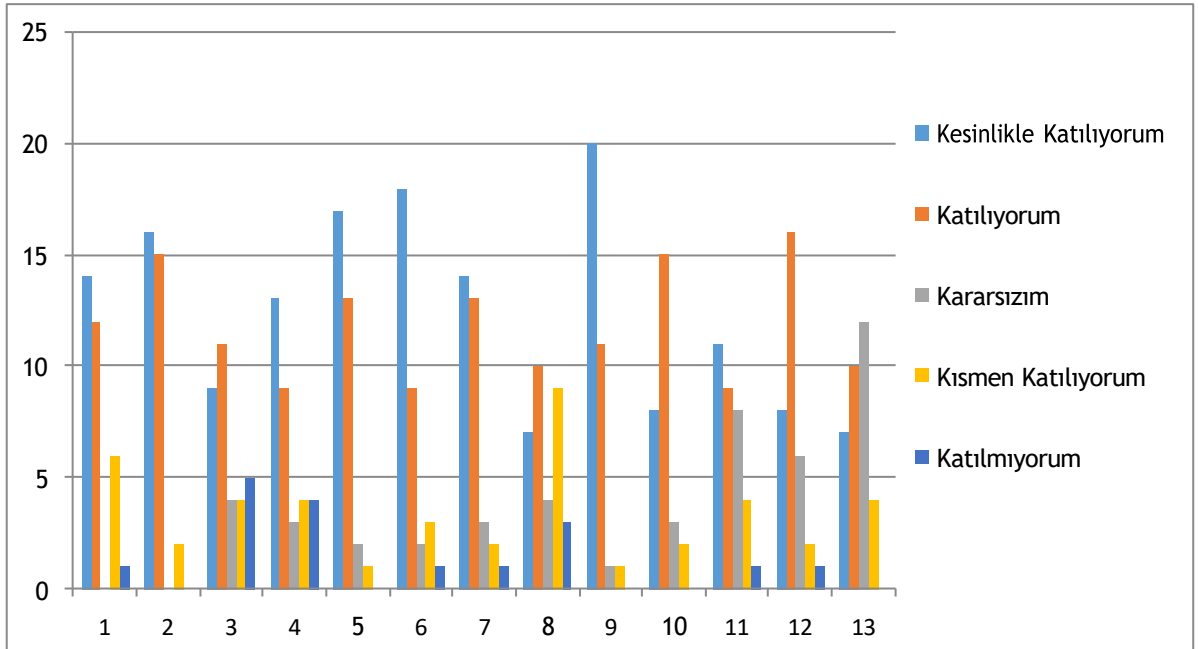


Sıra No	MADDELER
1	Okulumuzda alınan kararlar, çalışanların katılımıyla alınır.
2	Kurumdaki tüm duyurular çalışanlara zamanında iletilir.
3	Her türlü ödüllendirmede adil olma, tarafsızlık ve objektiflik esastır.
4	Kendimi, okulun değerli bir üyesi olarak görürüm.
5	Çalıştığım okul bana kendimi geliştirme imkânı tanımaktadır.
6	Okul, teknik araç ve gereç yönünden yeterli donanıma sahiptir.
7	Okulda çalışanlara yönelik sosyal ve kültürel faaliyetler düzenlenir.
8	Okulda öğretmenler arasında ayırım yapılmamaktadır.
9	Okulumuzda yerelde ve toplum üzerinde olumlu etki bırakacak çalışmalar yapmaktadır.
10	Yöneticilerimiz, yaratıcı ve yenilikçi düşüncelerin üretilmesini teşvik etmektedir.
11	Yöneticiler, okulun vizyonunu, stratejilerini, iyileştirmeye açık alanlarını vs. çalışanlarla paylaşır.
12	Okulumuzda sadece öğretmenlerin kullanımına tahsis edilmiş yerler yeterlidir.
13	Alanıma ilişkin yenilik ve gelişmeleri takip eder ve kendimi güncellerim.

**Veli Anketi Sonuçları:** Velilere yöneltilen anket maddeleri ve bu ankete verilen cevaplar sonucunda ortaya çıkan sonuç grafiği aşağıdaki gibidir.

Sıra No	MADDELER
1	İhtiyaç duyduğumda okul çalışanlarıyla rahatlıkla görüşebiliyorum.
2	Bizi ilgilendiren okul duyurularını zamanında öğreniyorum.
3	Öğrencimle ilgili konularda okulda rehberlik hizmeti alabiliyorum.
4	Okula ilettiğim istek ve şikâyetlerim dikkate alınıyor.
5	Öğretmenler yeniliğe açık olarak derslerin işlenişinde çeşitli yöntemler kullanmaktadır.
6	Okulda yabancı kişilere karşı güvenlik önlemleri alınmaktadır.
7	Okulda bizleri ilgilendiren kararlarda görüşlerimiz dikkate alınır.
8	E-Okul Veli Bilgilendirme Sistemi ile okulun internet sayfasını düzenli olarak takip ediyorum.
9	Çocuğumun okulunu sevdiğini ve öğretmenleriyle iyi anlaştığını düşünüyorum.
10	Okul, teknik araç ve gereç yönünden yeterli donanımına sahiptir.
11	Okul her zaman temiz ve bakımlıdır.
12	Okulun binası ve diğer fiziki mekânlar yeterlidir.
13	Okulumuzda yeterli miktarda sanatsal ve kültürel faaliyetler düzenlenmektedir.

### Veli Anketi Sonuç Grafiği



### Paydaş Görüşlerinin Alınması ve Değerlendirilmesi

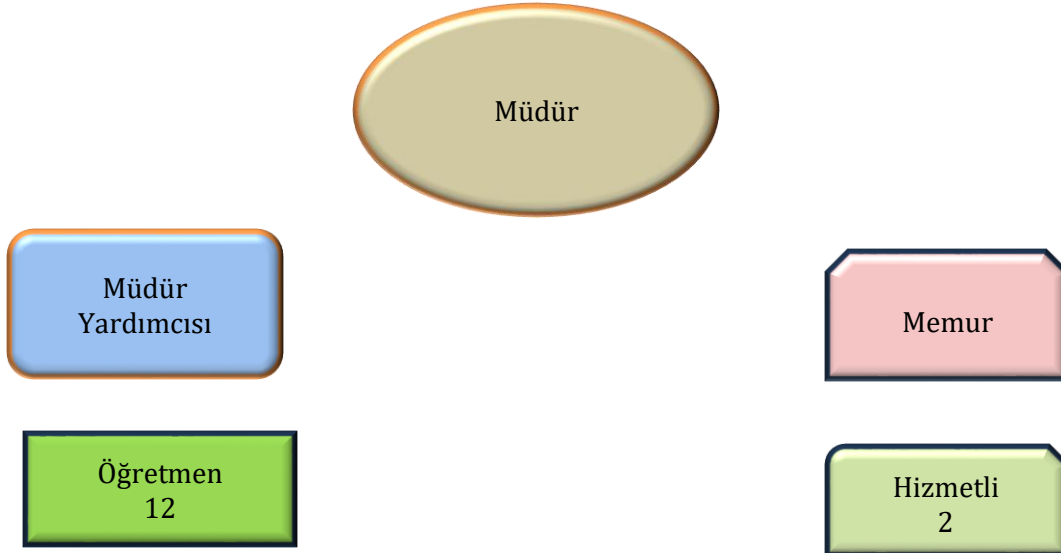
Stratejik Plan "Durum Analizi" çalışmaları kapsamında paydaşlarımızla bir dizi çalışma yapılarak dilek, öneri ve beklentileri alınmıştır. İlçe Milli Eğitim Müdürlüğü yöneticileri, diğer eğitim kurumlarının yöneticileri gibi dış paydaşlarımızdan mülakat yöntemiyle; öğrenci, öğretmen, veli, yönetici ve personelden oluşan iç paydaşlarımızdan ise toplantı ve anket yöntemleri ile görüşleri alınmıştır.

**Tablo 8: Paydaş Görüşlerinin Alınmasına İlişkin Çalışmalar**

Paydaş Adı	Yöntem	Sorumlu	Çalışma Tarihi	Raporlama ve Değerlendirme Sorumlusu
İl MEM Yöneticileri	Mülakat, Toplantı	Strateji Geliştirme Kurulu Bşk.	.....	S. P. Hazırlama Ekibi
Diğer Eğitim Kurumu Yöneticileri	Mülakat	Strateji Geliştirme Kurulu Bşk.	30.11.2023	S. P. Hazırlama Ekibi
Öğretmenlerimiz	Anket, Toplantı	S. P. Hazırlama Ekibi	31.10.2023	S. P. Hazırlama Ekibi
Öğrencilerimiz	Anket	S. P. Hazırlama Ekibi	03.11.2023	S. P. Hazırlama Ekibi
Velilerimiz	Anket	S. P. Hazırlama Ekibi	03.11.2023	S. P. Hazırlama Ekibi
Personelimiz	Anket, Toplantı	S. P. Hazırlama Ekibi	03.11.2023	S. P. Hazırlama Ekibi
Yöneticilerimiz	Anket, Toplantı	S. P. Hazırlama Ekibi	03.11.2023	S. P. Hazırlama Ekibi

## 2.7. Okul/ Kurum İçi Analiz

### 2.7.1. Teşkilat Yapısı



## 2.7.2. İnsan Kaynakları

**Tablo 8. Çalışanların Görev Dağılımı**

Çalışanın Ünvanı	Görevleri
Okul /Kurum Müdürü	- İdari işler -Yönetmelikte Belirtilen İşler
Müdür Yardımcısı	-Yönetmelikte Belirtilen -Okul Müdürünün verdiği Görevler
Öğretmenler	-Eğitim Öğretim işleri -Yönetmelikte Belirtilen Görevler
Yönetim İşleri ve Büro Memuru	-Yönetmelikte Belirtilen Görevler
Yardımcı Hizmetler Personeli	-Temizlik İşleri

**Tablo 9. İdari Personelin Hizmet Süresine İlişkin Bilgiler**

Hizmet Süreleri	2024 Yıl İtibarıyla	
	Kişi Sayısı	%
1-4 Yıl	0	0
5-6 Yıl	0	0
7-10 Yıl	0	0
10.....Üzeri	2	100

**Tablo 10. Okul/Kurumda Oluşan Yönetici Sirkülasyonu Oranı**

	Yıl İçerisinde Okul/Kurumdan Ayrılan Yönetici Sayısı			Yıl İçerisinde Okul/Kurumda Göreve Başlayan Yönetici Sayısı		
	2021	2022	2023	2021	2022	2023
TOPLAM	0	0	2	0	0	2

**Tablo 11. Öğretmenlerin Hizmet Süreleri (Yıl İtibarıyla)**

Hizmet Süreleri	Branşı	Kadın	Erkek	Hizmet Yılı	Toplam
	Sınıf Öğretmeni	5	4	0	9
	İngilizce	0	1	0	1
1-3 Yıl	0	0	0	0	0
4-6 Yıl	0	0	0	0	0
7-10 Yıl	0	1	1	0	2
11-15 Yıl	0	1	0	0	1
16-20	0	1	0	0	1
20 ve üzeri	0	3	4	0	7

**Tablo 12. Kurumda Gerçekleşen Öğretmen Sirkülasyonunun Oranı**

	Yıl İçerisinde Kurumdan Ayrılan Öğretmen Sayısı			Yıl İçerisinde Kurumda Göreve Başlayan Öğretmen Sayısı		
	2021	2022	2023	2021	2022	2023
TOPLAM	1	0	1	0	0	0

**Tablo 13. Kurumdaki Mevcut Hizmetli/ Memur Sayısı**

	Görevi	Erkek	Kadın	Eğitim Durumu	Hizmet Yılı	Toplam
1	Memur	1	0	Ön lisans	36 Yıl	1
2	Hizmetli	1	0	Lise	13 Yıl	1
3	Hizmetli	1	0	Lise	9 Yıl	1

## **Kurum Kültürü Analizi**

Okulumuzun faaliyet alanlarına ilişkin hizmetler, kurumumuzdaki tüm çalışanlartarafından iş birliđi ve koordinasyon içerisinde yürütölmektedir. Yöneticilerimiz, eğitim faaliyetleri ile ilgili herhangi bir sorun yaşandıđında veya bir ihtiyacın projelendirilerek çözölməsi gerektiđinde, sürecin her aşamasında öđretmenlerimizin ve personelimizin görüő ve önerilerine başvurmaktadır. İletişim yöntemleri çođunlukla yüz yüze toplantı ve bireysel görüşmeler şeklinde olmakla birlikte, resmi yazışma sistemi olan DYS de etkin kullanılmaktadır. Kurumumuzun resmi internet sitesi ve kurumsal elektronik posta adresimiz aktif olarak kullanılmaktadır.

Öđretmenlerimizin her biri, kişisel ve mesleki açıdan farklı yeterliliklere sahiptir. Sunulan hizmetin türüne ve niteliđine göre, kurum içi görevlendirmeler mesleki yeterliliđe göre şekillendirilmektedir. Yöneticiler tarafından, öđretmenlerimize eğitim faaliyetlerinde yeteri kadar serbestlik alanı bırakılmaktadır. Bu durum, öđretmenlerimizin daha verimli olmasını ve kendilerini güvende hissetmelerini sağlamaktadır.

Hizmetlerimiz, tüm paydaşlarımızın erişebileceđi şeffaf bir şekilde sunulmaktadır. Öđrenci velilerimizin eğitim faaliyetlerine mümkün olduđu kadar aktif katılımları sağlanmaktadır. Ancak genelde orta düzeyde ve geçici istihdam şeklinde meslek gruplarında hizmet veren velilerimiz çođunlukta olduđundan, kadın velilerimizin faaliyetlere katılımı daha fazladır. Bu durum, okulumuz tarafından avantaja dönüőtürölerek velilerimizin bilgi ve becerilerinden üst düzeyde faydalanabileceđimiz bir organizasyon sistemi oluşturulmuştur.

Personelimiz, İl Milli Eğitim Müdürlüđümüzün düzenlediđi hizmet içi eğitim faaliyetlerine eksiksiz katılım sağlamaktadır. Ayrıca sene başı öđretmenler kurul toplantısında personelimizin ihtiyaçları görüşölerek, mesleki yeterliliđin artırılması amacıyla hizmet içi eğitim faaliyetleri talep edilmektedir. Kurumumuzda ortaya çıkan anlık ihtiyaçların giderilmesi için önceden tedbir alınmaktadır. Daha nitelikli ve kapsamlı ihtiyaçların giderilmesi için proje tabanlı sorun çözme yöntemleri kullanılmaktadır.

Ayrıca okulumuzda; farklı alanlarda sosyal kulüpler faaliyet göstermektedir. Birçok projeyürütölmekte ulusal ve uluslararası eğitim olanaklarının birçođu kurumsal olarak bulunmaktadır. Ayrıca E-twinning Projesi yürütölmektedir.

Okulumuzun 2024-2028 Stratejik Planının hazırlık çalışmaları, çalışma takvimine uygun olarak başlatılmıştır ve sistematik olarak devam ettirilmektedir. Personelimiz, stratejik yönetim süreci hakkında yeterli bilgi birikimine sahiptir. Bu durum stratejik plan hazırlama çalışmalarının sahiplenilmesine ve sađlıklı bir şekilde yürütölmesine olanak sunmaktadır.

### 2.7.3. Teknolojik Düzey

**Tablo 14. Teknolojik İmkanlar**

Teknoloji ve Bilişim Altyapısı	
Etkileşimli akıllı tahta sayısı	12
Tablet sayısı	0
İnternet altyapısı	var
Bilgisayar/bilişim teknolojileri sınıfı/laboratuvarı sayısı	0
Fotokopi makinesi sayısı	1
DYS kullanımı	var
Bilişim Teknolojileri/Bilişim Teknolojileri Rehber Öğretmeni sayısı	-
Elektronik dilek, istek, öneri sisteminin kullanımı	var
EBA'ya kayıtlı öğretmen sayısı	12
SMS bilgilendirme sistemi kullanımı	var
MEB tarafından sağlanan resmi internet sitesinin kullanımı	var
Resmi elektronik posta adresinin kullanımı	var
Kurumsal istatistik elde etme sistemi kullanımı	var

### 2.7.4. Mali Kaynaklar

Müdürlüğümüzün 2024-2028 döneminde kaynakları, uygulanmakta olan tasarruf tedbirleri de dikkati alınarak tahmin edilmiş ve tabloda sunulmuştur.

**Tablo 15 Tahmini Kaynaklar (TL)**

KAYNAKLAR	Planın 1. yılı	Planın 2. yılı	Planın 3. yılı	Planın 4. yılı	Planın 5. yılı	Toplam Kaynak
Bütçe Dışı Fonlar(Okul Aile Birliği)	10.000 TL	12.000 TL	13.000 TL	15.000 TL.	16.000 TL.	64.000 TL
Diğer (Ulusal ve Uluslararası Hibe Fonları vb.)	0	0	0	0	0	0
<b>TOPLAM</b>	10.000 TL	12.000 TL	13.000 TL	15.000 TL.	16.000 TL.	64.000 TL



## 2.7.5. İstatistik Veriler

**Tablo 16 Okul Binasının Fiziki Durumu**

Sıra	Kullanım Alanı/Türü	Bina Sayısı (Tahsisli Binalar Dâhil)	Kapasite Durumu (Yeterli/Yetersiz)
1	Hizmet Binası	1	yeterli
2	Okul Pansiyon Binası	0	yok
3	Spor Salonu	0	yok
4	Kütüphane	1	yetersiz
5	İhata Duvarı	1	yetersiz
6	Güvenlik Kamerası Sayısı	14	yetersiz
7	Yemekhane	0	yok
8	Engelli Asansörü	0	yok
9	Engelli Platformu	1	yetersiz

**Tablo 14 Okul Yönetici Sayısı**

YÖNETİCİ SAYILARI			
	Müdür	Müdür Başyardımcısı	Müdür Yardımcısı
Norm	1	0	1
Mevcut	1	0	1

**Tablo 15 Öğretmen, Öğrenci, Derslik Sayıları**

SIRA	ÖĞRENCİ-ÖĞRETMEN-DERSLİK BİLGİLERİ	SAYI
1	Öğrenci Sayısı	254
2	Öğretmen Sayısı	12
3	Derslik Sayısı	12
4	Derslik Başına Düşen Öğrenci Sayısı	23

**Tablo 16 Branş Bazında Öğretmen Norm, Mevcut, İhtiyaç Sayıları**

Sıra	Branş	Norm	Mevcut	İhtiyaç
1	Din Kültürü ve Ahlak Bilgisi	0	0	0
2	Rehberlik	0	0	1
3	Okul Öncesi	0	0	0
4	Beden Eğitimi	0	0	0
5	Sınıf Öğretmenliği	11	11	0
6	İngilizce	1	1	0
<b>TOPLAM</b>		12	12	1

**Tablo 17 Yardımcı Personel/Destek Personeli Sayısı**

Sıra	Branş	Norm	Mevcut	İhtiyaç
1	Memur	1	1	0
2	Destek Personeli (Kadro/ Sözleşmeli)	2	2	1
3	Güvenlik Görevlisi	0	0	1

## 2.8. Dış ve İç Çevre Analizi

### 2.9. Güçlü ve Zayıf Yönler

Tablo 18 GZFT Listesi

İç Çevre		Dış Çevre	
Güçlü yönler	Zayıf yönler	Fırsatlar	Tehditler
<ul style="list-style-type: none"><li>-Geniş bahçe alanlarımız.</li><li>-Her sınıfta etkileşimli tahtanın bulunması</li><li>-Sınıf mevcutlarının az olması</li><li>-Kurum kültürünün güçlü olması</li><li>-Deneyimli öğretmen kadrosu</li><li>-Sosyal kulüplerin etkin çeşitliliği</li><li>- Öğrenci beklentilerinin dikkate alınması</li><li>-Okul ortamının güvenli olması</li><li>-Okulumuzda devamsızlık konusunda öğrencilerin yakın takibe alınmaları --</li><li>-Öğretmen kadrosunun yeterli olması</li><li>-Liderlik davranışı sergileyen yönetici ve öğretmenlerin bulunması</li><li>-Öğretmenlerin eğitim düzeylerinin yüksek oluşu</li><li>- Sınıf öğretmenlerimizin tamamının kadrolu olması</li><li>-Kendini geliştiren ve teknolojisini kullanabilen öğretmenlerin bulunması</li><li>-Velilere genel anlamda ulaşılabilmesi</li><li>Okul yönetiminin çevre iletişiminin iyi olması</li><li>Okul Aile Birliğinin iş birliğine açık olması</li><li>- Öğrenci merkezli eğitimin temel alınması</li></ul>	<ul style="list-style-type: none"><li>- Öğrencilerin servisle teması sebebiyle okul saatleri dışında yapılan sosyal etkinliklere katılmamaları</li><li>- Performansa dayalı izleme ve değerlendirmenin olmaması (Öğrenci ve Öğretmen )</li><li>- Öğrenci kaynağındaki aşırı farklılıkların eğitim alanına yansımaları</li><li>- Bazı öğretmenlerin ve öğrencilerin sorumluluk ve görev almaktan kaçınmaları</li><li>- Nöbet hizmetlerinin aksaması</li><li>-Öğrencilerin hedef koyamamaları, bu doğrultuda çalışma yapamamaları</li><li>- Kitap okuma alışkanlığının kazandırılmamış olması, kütüphaneden faydalanan öğrenci sayısının yeterli olmayışı</li><li>-Öğrenci devamsızlıkları</li><li>Öğrenciler arasında iletişim eksikliği</li><li>-Öğrenci disiplin anlayışının yetersizliği</li><li>- Öğrenci velilerinin çocuklarına yeterince ilgi göstermemeleri</li><li>- Özellikle Matematik, Fen ve Teknoloji ve Yabancı dil dersindeki başarısızlık</li><li>-Ailelerin düşük ekonomik seviyede olmalarının eğitim öğretim faaliyetlerini olumsuz etkilemesi.</li><li>- Özellikle ailelere yönelik rehberlik faaliyetlerinin yetersiz olması</li><li>-Velilerini eğitim sevelerinin düşük olması</li><li>-Ailelerin eğitim-öğretim faaliyetlerine yeterli önem vermemeleri</li></ul>	<ul style="list-style-type: none"><li>-Aksaray'ın hızla gelişen bir yatırım merkezi olması</li><li>-İlimizde üniversitenin olması</li><li>-Gelişmeye açık bir toplum olması</li><li>- MEB'in sağladığı bilişim ağları sayesinde zenginleştirilmiş öğretim materyallerine rahat bir şekilde ulaşılabilmesi</li><li>- Kültürel ve çevresel açıdan zengin bir ortamda bulunulması</li><li>-Okul çevresinin eğitim - öğretim ortamına uygun olması</li></ul>	<ul style="list-style-type: none"><li>- Okulun bulunduğu çevrenin gelir durumu genel olarak orta - düşük seviyededir.</li><li>- Mal -ürün ve hizmet satın alma imkânları çok kısıtlıdır</li><li>- Okul aile birliği dışında okulun gelirini artırıcı faktör</li><li>- Ailelerin çocuk yetiştirme anlayışlarının farklılığı</li><li>-Öğrencilerin kariyer beklentilerinin yeterince olmaması</li><li>- Aile yapısındaki değişimler (parçalanmış aile vb.)</li><li>-Beslenme alışkanlıkları</li><li>-Okul çevresinin boş arazi olması</li></ul>

## 2.10. Tespit ve İhtiyaçların Belirlenmesi

**Tablo 19 Tespitler ve İhtiyaçlar**

DURUM ANALİZİ AŞAMALARI	TESPİTLER/ SORUN ALANLARI	İHTİYAÇLAR/ GELİŞİM ALANLARI
<b>Uygulanmakta Olan Stratejik Planın Değerlendirilmesi</b>	<ul style="list-style-type: none"> <li>• İl ve Okul St. Planlarında bütünlük olmaması</li> </ul>	İl ve Okul hedefleri ve göstergelerinde bütünlük sağlanmalı
<b>Mevzuat Analizi</b>	<ul style="list-style-type: none"> <li>• Müdürlüğümüzün hizmetlerini mevzuattaki hükümlere uygun olarak yürütmektedir.</li> <li>• Tabi olduğumuz mevzuatın kapsamı, Müdürlüğümüzün yetkilerini çeşitlendirmekle birlikte sınırlamaktadır.</li> <li>• Kurumsal kültürümüz, mevzuatta sık yaşanan değişikliklere hazırlıklı olmasına rağmen öğrenci ve velilerimizden oluşan paydaşlarımız, yeni ve farklı çalışmalara uyuma direnç göstermektedir.</li> <li>• Mevzuat itibariyle öğrenci velilerinin eğitim faaliyetlerine müdahale alanını sınırlandıran herhangi bir mekanizma bulunmamaktadır.</li> </ul>	<ul style="list-style-type: none"> <li>• Diğer kurumlarla iş birliğinde, yetki alanının genişletilmesi</li> <li>• Mevzuat itibariyle Okul Müdürlerinin yetkilerinin artırılması</li> <li>• Eğitim uygulamaları konusunda ulusal düzeyde tanıtım çalışmaları yaparak öğrenci ve velilerinin bilgilendirilmesi</li> <li>• Mevzuatta ihtiyaç duyulan değişikliklerde “yenileme” çalışmaları yerine “güncelleme” çalışmalarına yer verilmesi</li> <li>• Öğrenci velilerinin eğitim faaliyetlerine müdahale alanlarının sınırlandırılması için yasal tedbirlerin alınması</li> <li>• Mevzuatın, çalışanların kendilerini güvende hissedebileceği şekilde yeniden düzenlenmesi</li> </ul>
<b>Üst Politika Belgeleri Analizi*</b>		<ul style="list-style-type: none"> <li>• Stratejik Plan Hazırlama, Stratejik Yönetim Süreci ile ilgili diğer iş ve işlemler</li> <li>• Stratejik Plan hedef ve göstergelerinin üst politikabelgelerindeki ilke ve prensiplere uygun hazırlanması</li> </ul>
<b>Paydaş Analizi</b>	<ul style="list-style-type: none"> <li>• Paydaş türü fazladır, paydaşlarımızın kurumumuzdan beklentileri farklı ve çok çeşitlidir</li> </ul>	<ul style="list-style-type: none"> <li>• Paydaşların idareden beklentilerinin faaliyet alanlarıyla uyumu sağlanmalı, plan döneminde kurumsal faaliyetler hakkında paydaşlara düzenli bilgilendirme yapılması</li> </ul>
<b>İnsan Kaynakları Yetkinlik Analizi</b>	<ul style="list-style-type: none"> <li>• Çalışanlarımızın her biri farklı türden yeterliliklere sahiptir</li> </ul>	<ul style="list-style-type: none"> <li>• Çalışanlarımızın her alanda bilgi sahibi olması için hizmet içi eğitim faaliyetleri düzenlenmesi</li> </ul>
<b>Kurum Kültürü Analizi</b>	<ul style="list-style-type: none"> <li>• Kurumsal kültürümüz gelişmiş durumdadır. Kurum içi iletişim gelişmiştir, halkla ilişkiler sağlıklı bir şekilde yürütülmektedir.</li> <li>• Eğitim faaliyetlerine kadın velilerimizin katılım oranları yüksektir fakat genel katılım oranları beklenen düzeyde değildir</li> </ul>	<ul style="list-style-type: none"> <li>• Eğitim-öğretim faaliyetlerine genel katılım oranlarının yükseltilmesi</li> </ul>
<b>Fiziki Kaynak Analizi</b>	<ul style="list-style-type: none"> <li>• Derslik sayıları yeterlidir. Derslik başına düşen öğrenci sayıları tutarsızlık göstermektedir</li> </ul>	<ul style="list-style-type: none"> <li>• Mevcut hizmet binası yerine yeni bir hizmet binası yapılması</li> </ul>
<b>Teknoloji ve Bilişim Altyapısı Analizi</b>	<ul style="list-style-type: none"> <li>• Bilişim Teknolojileri Rehber Öğretmenimiz bulunmamaktadır</li> </ul>	<ul style="list-style-type: none"> <li>• Kadrolu Bilişim Teknolojileri Rehber Öğretmeni ihtiyacı</li> </ul>
<b>Mali Kaynak Analizi</b>	<ul style="list-style-type: none"> <li>• Kurumumuza ait ödenek kaleminin yeterli olmaması</li> <li>• Ailelerin gelir düzeyi düşük olduğundan okul-aile birliğine az miktarda bağış yapılmaktadır</li> <li>• Okul-aile birliği iş ve işlemleri okul yöneticileri tarafından üstlenilmektedir</li> </ul>	<ul style="list-style-type: none"> <li>• Harcama planlamalarında mali kaynaklarda meydana gelecek öngörülemez değişikliklerin dikkate alınması</li> <li>• Okullara yeterli ödenek ayrılması</li> </ul>

### 3. : MİSYON , VİZYON VE TEMEL DEĞERLER

#### 3.1. MİSYONUMUZ :

Yeniliklere açık, sürekli kendini geliştiren öğretmen kadrosuyla öğrenci merkezli eğitim veren, öğrencilerinin akademik ve sosyal yönlerden gelişmesini sağlamaya çalışan bir eğitim kurumuyuz.

#### 3.2. VİZYONUMUZ:

Bilim ve teknolojinin farkında olan, değişime ve gelişime açık, öğrenmeyi temel ihtiyaç kabul eden, değerlerini yaşayan ve yaşatan öğrencilerin mezun olduğu bir kurum olmak.

#### 3.3 TEMEL DEĞERLERİMİZ:

- 1) Ülkemizin geleceğinden sorumluyuz.
- 2) Eğitime yapılan yardımı kutsal sayar ve her türlü desteği veririz.
- 3) Kurumda çalışan herkesin katılımı ile sürecin devamlı olarak iyileştirileceğine ve geliştirileceğine inanırız.
- 4) Sağlıklı bir çalışma ortamı içerisinde çalışanları tanıyarak fikirlerine değer verir ve işimizi önemseriz.
- 5) Kendimizi geliştirmeye önem verir, yenilikçi fikirlerden yararlanırız.
- 6) Öğrencilerin, öğrenmeyi öğrenmesi ilk hedefimizdir.
- 7) Öğrencilerimizi, yaratıcı yönlerinin gelişmesi için teşvik ederiz.
- 8) Öğrenme problemi olan öğrencilerimiz için özel destek programları hazırlarız.
- 9) Biz, birbirimize ve kendimize güveniriz.
- 10) Etkili okul içi ve dışı iletişimi benimseriz.

## 4. BÖLÜM: AMAÇ, HEDEF VE PERFORMANS GÖSTERGESİ İLE STRATEJİLERİN BELİRLENMESİ ve MAALİYETLENDİRME

Tablo 20 Stratejik Amaçlar ve Hedefler 1

TEMA	EĞİTİM ÖĞRETİME ERİŞİM VE KATILIM								
Amaç 1	A.1 Öğrencilerin eğitim öğretime etkin katılımlarıyla donanımlı olarak bir üst öğrenime geçişi sağlanacaktır.								
Hedef 1.1	H.1.1 Öğrenme kayıpları önleyici çalışmalar yapılarak azaltılacaktır.								
Performans Göstergeleri	Hedefe Etkisi (%)	Başlangıç Değeri	2024	2025	2026	2027	2028	İzleme Sıklığı	Rapor Sıklığı
PG.1.1 Kayıt bölgesindeki öğrencilerden okula kayıt yaptıranların oranı (%)	20	80	85	90	92	95	98	yıllık	6 ay
PG.1.2 Okula yeni başlayan öğrencilerden oryantasyon eğitimine katılanların oranı (%)	20	70	77	80	85	90	100	yıllık	6 ay
PG.1.3.Bir eğitim ve öğretim döneminde 20 gün ve üzeri özürsüz devamsızlık yapan öğrenci oranı (%)	30	20	17	13	9	7	2	aylık	6 ay
PG.1.4.Bir eğitim ve öğretim döneminde 20 gün ve üzeri özürlü devamsızlık yapan öğrenci oranı (%)	30	10	8	6	5	4	1	aylık	6 ay
Koordinatör Birim	Okul İdaresi								
İş Birliği Yapılacak Birimler	Okul Rehberlik Kurulu, Sınıf Öğretmeni								
Riskler	-Ailelerin düşük ekonomik seviyede olmalarının eğitim öğretim faaliyetlerini olumsuz etkilemesi. -Özellikle ailelere yönelik rehberlik faaliyetlerinin yetersiz olması - Velilerini eğitim sevilerinin düşük olması -Ailelerin eğitim-öğretim faaliyetlerine yeterli önem vermemeleri								
Stratejiler	S.1 Öğrencilerin devamsızlık nedenleri tespit edilerek devamsızlığa neden olan etmenler giderilecektir. S.2 Kayıt bölgesinde yer alan öğrencilerin tespiti çalışması yapılacaktır. S.3 Devamsızlık yapan öğrencilerin tespiti ve erken uyarı sistemi için çalışmalar yapılacaktır. S.4 Devamsızlık yapan öğrencilerin velileri ile aylık toplantı ve görüşmeler yapılacaktır.								
Maliyet Tahmini	3.500 TL								
Tespitler	-Öğrenci velilerinin çocuklarına yeterince ilgi göstermemeleri -Velilerini eğitim sevilerinin düşük olması -Ailelerin eğitim-öğretim faaliyetlerine yeterli önem vermemeleri -Rehber Öğretmen olmaması								
İhtiyaçlar	-Rehber Öğretmen İhtiyacı -Devamsızlıkları önlemek adına erken uyarı sisteminin geliştirilmesi -Veli bilinçlendirme ve rehberlik çalışmalarının yapılması								

Tablo 21 Stratejik Amaçlar ve Hedefler 2

TEMA	EĞİTİM ÖĞRETİMDE KALİTE								
Amaç 1	A. 2. Öğrencilere medeniyetimizin ve insanlığın ortak değerleriyle çağın gereklerine uygun bilgi, beceri, tutum ve davranışlar kazandırılacaktır								
Hedef 1.1	H.2.1 Öğrencilere evrensel değerler, sağlıklı yaşam ve çevre bilinci duyarlılığı kazandırılacaktır.								
Performans Göstergeleri	Hedef Etkisi (%)	Başlangıç Değeri	2024	2025	2026	2027	2028	İzleme Sıklığı	Rapor Sıklığı
PG.1.1 Öğrenci başına okunan kitap sayısı	20	12	18	20	30	40	50	aylık	6 ay
PG.1.2 Sağlıklı ve dengeli beslenme ile ilgili verilen eğitim sayısı	20	2	3	5	9	10	12	aylık	6 ay
PG.1.3 Sağlıklı ve dengeli beslenme ile ilgili verilen eğitime katılan öğrenci sayısı	20	110	130	150	200	230	250	aylık	6 ay
PG.1.4. Çevre bilincinin artırılmasına yönelik verilen eğitim sayısı	20	1	3	4	5	6	8120	aylık	6 ay
PG.1.5 Çevre bilincinin artırılmasına yönelik verilen eğitimlere katılan öğrenci sayısı	20	120	140	170	200	220	250	aylık	6 ay
Koordinatör Birim	Okul İdaresi								
İş Birliği Yapılacak Birimler	Sağlık, Temizlik Beslenme Kulübü, Sınıf Öğretmeni								
Riskler	<ul style="list-style-type: none"> <li>- Bulunulan bölgede ve toplumun genelinde okuma alışkanlığı olmaması.</li> <li>- Sağlıklı beslenme ile ilgili velilerin yeterli bilgiye sahip olmaması</li> <li>- Sağlıklı beslenmeye karşı toplumda yeterli bilincin oluşmaması</li> <li>- Toplumda çevre temizliğine olan duyarsızlık</li> </ul>								
Stratejiler	<p>S.1. Okul kütüphanesi zenginleştirilecek, öğrencilerin kütüphaneden yararlanması sağlanacaktır.</p> <p>S.2. Türkçe dersinde ders saatinin bir bölümü okumaya ayrılacak ve okul müdürlüğünce planlanan zamanlarda okuma etkinlikleri düzenlenecektir.</p> <p>S.3. Serbest etkinlikler saati, öğrencilerin sanatsal, sportif ve kültürel faaliyetlere katılım sağlayacağı şekilde düzenlenecektir.</p> <p>S.4. Öğrencilere sağlıklı ve dengeli beslenmelerine yönelik bilgilendirme eğitimleri ve etkinlikler yapılacaktır.</p> <p>S.5. Öğrencilerin çevre bilincinin artırılmasına yönelik etkinlikler yapılacaktır</p>								
Maliyet Tahmini	75.000 TL								
Tespitler	<ul style="list-style-type: none"> <li>- Okul kütüphanesinin çok eski ve kullanışsız yapıda olması</li> <li>- Müfredat yoğunluğu nedeniyle okuma, sanatsal, kültürel ve sportif etkinliklere yeterince zaman ayırlanamaması.</li> <li>- Sağlıklı beslenme için yeterli bilgi birikim ve bilincin olmaması</li> <li>- Çöplerin ayrıştırılmasına rağmen ilgili yerlere ayrıştırılmış olarak zamanında ve doğru şekilde teslim edilememesi</li> </ul>								
İhtiyaçlar	<ul style="list-style-type: none"> <li>- Okul Kütüphanesinin öğrencilerin keyif alacağı ve keyifle kitaplarını okuyabilecekleri bir alan haline getirilmesi</li> <li>- Okullarda Sanatsal, kültürel ve sportif faaliyetlere daha çok zaman ayrılması</li> <li>- Çevre temizliği ile ilgili etkinlikler, geziler düzenlenmesi</li> <li>- Sağlıklı beslenme ile ilgili etkinlikler düzenlenmesi</li> </ul>								

Tablo 22 Stratejik Amaçlar ve Hedefler 3

TEMA	KURUMSAL KAPASİTE								
<b>Amaç 1</b>	<b>A.1 Eğitim ortamlarının fiziki imkânları geliştirilecektir</b>								
<b>Hedef 1.1</b>	<b>H.1.1 Temel eğitimde okulların niteliğini arttıracak uygulama ve çalışmalara yer verilecektir.</b>								
Performans Göstergeleri	Hedef Etkisi (%)	Başlangıç Değeri	2024	2025	2026	2027	2028	İzleme Sıklığı	Rapor Sıklığı
PG.1.1 İyileştirilen fiziki mekân (derslikler, spor salonu, kütüphaneler, atölyeler vb.) sayısı.	20	0	2	4	6	10	12	aylık	6 ay
PG.1.2.Okul bahçesinin asfaltlanması/kilitli taş oranı (%)	20	50	75	80	90	95	100	aylık	6 ay
PG.1.3.Öğrenciye uygun yeni sandalye masa sayısı	20	75	100	150	175	200	250	aylık	6 ay
PG.1.4.Çok amaçlı salondaki ergonomik sandalye sayısı	20	0	30	60	70	80	100	aylık	6 ay
PG.1.5. Yenilenen lavabo sayısı	20	0	3	6	9	10	12	aylık	6 ay
<b>Koordinatör Birim</b>	Okul İdaresi								
<b>İş Birliği Yapılacak Birimler</b>	Müdür, Müdür Yardımcısı								
<b>Riskler</b>	<ul style="list-style-type: none"> <li>- Fiziki imkanların oluşturulmasında yeterli ekonomik kaynağın olmaması</li> <li>- İyileştirilmesi gereken çok fazla bölümün olması</li> <li>- İş birliği talep edilen kurum ve kuruluşların yeterli desteği sağlamaması ihtimali</li> </ul>								
<b>Stratejiler</b>	<p>S1 Fiziki mekânların iyileştirilmesi için kamu idareleri, belediyeler ve işverenlerle iş birlikleri yapılacaktır.</p> <p>S.2 Öğrenciler için uygun sandalye ve masalar ve ergonomik sandalyeler için diğer okullarla iletişime geçilecek</p>								
<b>Maliyet Tahmini</b>	450.000 TL								
<b>Tespitler</b>	<ul style="list-style-type: none"> <li>-Okul bahçesinin oyun alanları için yeterli ve düzenli olmaması</li> <li>-Öğrenci sıra ve masalarının öğrenci yaş ve boyutuna uygun olmaması</li> <li>-Lavaboların çok eski ve kullanışsız olması</li> <li>-Derslik zemin ve duvarları ile okul donanımının çok eski ve yıpranmış olması</li> </ul>								
<b>İhtiyaçlar</b>	<ul style="list-style-type: none"> <li>- Okul bahçesinin yeterli ve düzenli hale getirilmesi</li> <li>-Öğrencilere uygun sıra ve masa ihtiyacı</li> <li>-Lavaboların yenilenmesi</li> <li>-Derslik zemin ve duvarlar ile okul donanımının yenilenmesi</li> </ul>								

**Tablo 23 Tahmini Maaliyet Tablosu**

<b>AMAÇ-HEDEF/ YILLAR</b>	<b>2024</b>	<b>2025</b>	<b>2026</b>	<b>2027</b>	<b>2028</b>	<b>Toplam Maaliyet</b>
<b>Amaç 1</b>	500 TL	700 TL	800 TL	750 TL	750 TL	3.500 TL
<b>Hedef1.1</b>						
<b>Amaç 2</b>	15.000 TL	15.000 TL	15.000 TL	15.000 TL	15.000 TL	75.000 TL
<b>Hedef 2.1</b>						
<b>Amaç 3</b>	75.000 TL	75.000 TL	100.000 TL	100.000 TL	100.000 TL	450.000 TL
<b>Hedef 3.1</b>						
<b>Genel Yönetim Giderleri</b>	30.000 TL	40000 TL	50.000 TL	60.000 TL	70.000 TL	250.000 TL
<b>TOPLAM</b>	120.500 TL	130.700 TL	165.800 TL	175.750 TL	185.750 TL	778.500 TL



## 5. BÖLÜM : İZLEME VE DEĞERLENDİRME

Okulumuz 2024-2028 Stratejik Planı izleme ve değerlendirme çalışmalarında 5 yıllık Stratejik Planın izlenmesi ve 1 yıllık gelişim planının izlenmesi olarak ikili bir ayrıma gidilecektir. Stratejik planın izlenmesinde 6 aylık dönemlerde izleme yapılacak denetim birimleri, il ve ilçe millî eğitim müdürlüğü ve Bakanlık denetim ve kontrollerine hazır halde tutulacaktır. Yıllık planın uygulanmasında yürütme ekipleri ve eylem sorumlularıyla aylık ilerleme toplantıları yapılacaktır. Toplantıda bir önceki ayda yapılanlar ve bir sonraki ayda yapılacaklar görüşülüp karara bağlanacaktır.

Tablo 24 İzleme ve Değerlendirme Tablosu

2024-2025 Eğitim Öğretim Yılı Stratejik Plan İzleme ve Değerlendirme Tablosu				
A1				
H1.1				
Hedef 1.1 Performansı				
Sorumlu Birim				
Performans Göstergesi	Hedefe Etkisi (%)	Plan Dönemi Başlangıç Değeri *(A)	İzleme Dönemindeki Yıl Sonu Hedeflenen Değer (B)	İzleme Dönemindeki Gerçekleşme Değeri (C)
PG 1.1.1 Her dönem sınıf velilerine yönelik düzenlenen etkinlik sayısı				
PG 1.1.2 En az bir aile eğitimi alan veli oranı (yüzde)				
Hedefe İlişkin Değerlendirmeler:				